

ABUSO INFANTIL Y EL CENTRO DE ATENCIÓN INFANTIL



El abuso y la negligencia infantil a menudo ocurren en familias bajo estrés, en medio de una crisis o al “límite de su entereza ó hasta el tope”.

El maltrato infantil puede incluir lo siguiente:

- Abuso físico - la lesión no accidental a un niño.
- Abuso sexual - cualquier acto de naturaleza sexual hacia o con un niño.
- Negligencia - descuido, falta de cuidado de un niño.
- Abuso emocional - control sobre las emociones del niño y sus sentimientos sobre sí mismo.

Cómo detectar el abuso

Indicadores de Abuso Físico:

Signos Físicos:

- Contusiones inexplicables, crónicas o repetidas.
- Quemaduras inexplicables.
- Otras lesiones inexplicables o repetidas.

Señales de comportamiento

- Extremos de comportamiento (aislamiento, agresión, regresión)
- Miedo excesivo hacia el padre o cuidador
- Timidez inusual, desconfianza del contacto físico
- Intento de ocultar lesiones
- Depresión, llanto excesivo

Contusiones

Las contusiones se deben a la filtración de sangre en el tejido cutáneo que se produce por el daño a los tejidos debido a un golpe directo o una lesión por aplastamiento. Las contusiones son la señal más temprana y visible del abuso infantil. La identificación temprana de las contusiones resultantes del abuso infantil puede permitir una intervención y prevenir más abusos.

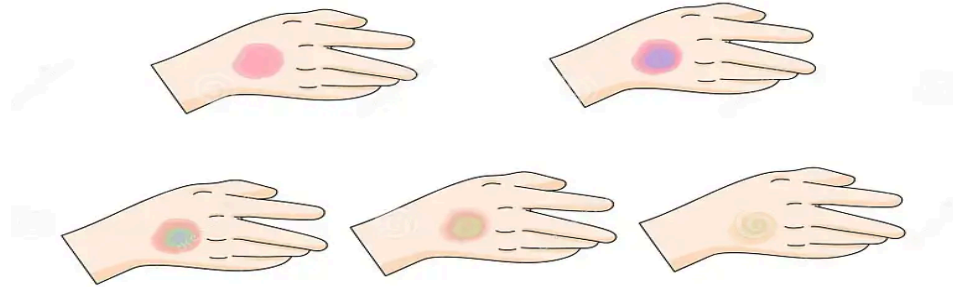
Las contusiones visibles en los infantes, especialmente en la cara y los glúteos, son más sospechosas y deben considerarse no accidentales hasta que se demuestre lo contrario. Las lesiones en la parte superior de los brazos de los niños (causadas por intentos de defenderse), el tronco, la parte frontal de sus muslos, los lados de sus caras, sus oídos y cuello, genitales, abdomen y glúteos también son más propensas a estar asociadas con lesiones no accidentales.

Las lesiones en las espinillas, caderas, antebrazos, frente, manos o en las prominencias óseas (la columna vertebral, rodillas, nariz, mandíbula o codos) son más propensas a indicar lesiones accidentales.

Fechado de contusiones o moretones

Es importante determinar la edad de los moretones para verificar si su antigüedad es consistente con la explicación del cuidador sobre los momentos de la lesión. La datación de la antigüedad de los hematomas a menudo puede determinarse observando el color del moretón. Por lo tanto, las edades y colores de los moretones pueden indicar si hay más de una lesión presente. La Tabla 1 muestra las edades asociadas con los colores de los moretones.

Tabla 1	
Determinando la Edad de los Moretones por Su Color	
Color del Moretón	Edad del Moretón
Rojo (hinchado, adolorido)	0-2 días
Azul, púrpura	2-5 días
Verde	5-7 días
Amarillo	7-10 días
Marrón	10-14 días
No más evidencia de contusión	2-4 semanas



Por ejemplo, un niño de 2 años, no entrenado a usar el baño, presenta varias contusiones de color amarillo a marrón en su trasero. La explicación del cuidador de las contusiones es que el niño se tropezó en el pasillo el día anterior y se cayó sobre su posterior. Esto sería sospechoso debido a:

- Los niños raramente se hacen moretones en caídas accidentales.
- Los moretones en el trasero son la zona objetivo principal de lesiones no accidentales.
- El pañal del niño (ya sea desechable o de tela), los pantalones de plástico y la ropa habrían proporcionado cierta protección a sus glúteos.
- Si las lesiones que causaron los moretones se produjeron el día anterior, los moretones deberían ser de color rojo o púrpura.

Un niño tiene moretones de color rojo brillante y marrones. El cuidador sostiene que todos los moretones fueron el resultado de una caída ese día. Sin embargo, el color rojo brillante indica moretones frescos, mientras que los moretones marrones son más antiguos. Por lo tanto, la explicación del cuidador es sospechosa y deben obtenerse explicaciones separadas para cada moretón.

Configuraciones de los moretones

A veces, los moretones tendrán una configuración específica. Esto puede permitirte determinar si los moretones son accidentales o no accidentales. Una de las maneras más fáciles de identificar el arma utilizada para causar moretones es preguntar al cuidador: ¿Cómo te castigaban cuando eras niño? Esta es una buena pregunta para hacer a los padres en una encuesta aleatoria con muchas otras preguntas sobre su hijo y su propia infancia. Esto te dará información sobre qué buscar en el niño que cuidas.

El patrón de una lesión en la piel puede sugerir el tipo de instrumento utilizado. Las configuraciones de contusiones o heridas causadas por objetos se pueden dividir en dos categorías principales: aquellas de objetos "fijos", que solo pueden golpear uno de los planos del cuerpo a la vez, y aquellas de objetos "que se adaptan", que siguen los contornos del cuerpo y golpean más de uno de los planos del cuerpo. Las manos pueden causar cualquiera de los dos tipos de contusiones, dependiendo del tamaño de las manos del agresor y el tamaño del niño.

Ejemplos de objetos fijos y de envoltura incluyen:

- Objetos fijos: ganchos, manijas, palas.
- Objetos de envoltura: cinturones, cuerdas o cables de curva cerrada (enlazada), y cuerdas de extremo abierto. (Las cuerdas de curva cerradas dejan un moretón en líneas paralelas y las cuerdas de extremo abierto dejan un moretón en una sola línea.)

Moretones Naturales o Normales

Las lesiones infligidas por manos, pies o dientes humanos o las infligidas por cinturones, cuerdas, cables eléctricos, cuchillos, interruptores, mordazas u otros objetos a menudo dejan marcas reveladoras (p. ej., las mordazas pueden dejar lesiones hacia abajo en las esquinas de la boca.)

Por ejemplo, el tamaño de las marcas de mordida puede ayudar a determinar la edad aproximada del mordedor; su forma puede ayudar a quien le pertenecen los dientes que hicieron las marcas.

En algunos casos, sin embargo, los moretones se adquieren de manera inocente, a través del juego y caídas accidentales, o cuando un niño tiene un defecto de su mecanismo de coagulación.

Otros incidentes de “moretones fáciles” en niños pueden explicarse por bajo un recuento de plaquetas de la sangre. Pueden ocurrir múltiples moretones en niños con leucemia. Sin embargo, las enfermedades que causan moretones fácilmente son raras, y los moretones infligidos son mucho más comunes. El diagnóstico médico de trastornos de coagulación requiere análisis de sangre e interpretación de esos análisis por médicos calificados.

Las manchas mongólicas (un tipo de marca de nacimiento) también son similares a los moretones, pero se pueden distinguir por sus márgenes claros, el hecho que no se desvanecen y su color gris-azul acero. Las manchas mongólicas pueden encontrarse en cualquier parte del cuerpo (pero típicamente se encuentran en el trasero y la parte baja de la espalda). Además, son comunes en afroamericanos, asiáticos e hispanos. Los investigadores deben esperar los informes médicos al investigar tales marcas.

Indicadores de Abuso Sexual:

Señales Físicas:

- Quejas somáticas, incluyendo dolor e irritación de los genitales.
- Enfermedades de transmisión sexual.
- Moretones o sangrado de los genitales externos, la vagina o la región anal.

- Secreción genital.
- Ropa interior rasgada, manchada o ensangrentada.
- Gargantas irritadas frecuentes e inexplicables, infecciones por hongos o del tracto urinario.

Señales de Comportamiento:

- Escasas relaciones interpersonales, incapacidad de relacionarse con niños de la misma edad.
- Comportamientos regresivos, como chuparse el pulgar, orinar en la cama, miedo a la oscuridad.
- Cambios repentinos en el comportamiento.
- Promiscuidad o comportamiento seductor.
- Renuencia a participar en actividades recreativas.
- Pesadillas recurrentes, patrones de sueño perturbados o miedo a la oscuridad.
- Declive repentino en el rendimiento escolar.
- En niños pequeños, preocupación por sus órganos sexuales, los de sus padres o los de otros niños.



Indicadores de Negligencia:

Señales Físicas

- Suciedad crónica o mala higiene, incluyendo piojos, sarna o dermatitis del pañal grave o sin tratar.
- Enfermedades o lesiones sin tratamiento médico.
- Ropa inadecuada, falta de prendas básicas como calcetines, zapatos o abrigos.
- Estatura y peso significativamente por debajo del nivel normal para su edad.

Señales de Comportamiento

- Hambre crónica, cansancio o letargo.
- Mendiga o recoge sobras.

- Asistencia escolar inusual (ausencias frecuentes o crónicas, retrasos, llega temprano a la escuela o sale tarde) .
- Asume responsabilidades de adultos.

Señales Ambientales

- Falta de comida, calefacción o servicios públicos en la casa.
- Los padres o cuidadores utilizan cupones de alimentos para comprar drogas.
- El niño está fuera de casa a altas horas de la noche mientras los padres están bajo los efectos de las drogas o el alcohol.
- El niño se queda solo en casa sin supervisión.

ABUSO EMOCIONAL:

Abuso verbal: Algunos ejemplos de abuso verbal son menospreciar al niño llamándole “estúpido”, “inútil”, “un error” y otras cosas por el estilo. Esto también incluye culpar constantemente al niño por cosas que pueden no ser culpa suya y amenazarlo con dolor físico.

Castigos extremos: A veces es necesario castigar a los niños, pero hay una línea divisoria entre lo “correcto” y lo “incorrecto” cuando se trata de castigar a un niño. Las formas aceptables de castigo pueden ser quitarle el tiempo de televisión o no darle postre. Las formas inaceptables de castigo incluyen cualquier cosa que pueda asustar gravemente al niño, como encerrarlo en un armario oscuro, dejarlo solo en un lugar peligroso o atarlo.

Corrupción: Al crecer en el mundo actual, es difícil mantener ciertas cosas lejos de los ojos de un niño. Es muy probable que vean violencia, sexo y drogas en la televisión o en una película al menos una vez, aunque sea por accidente. Sin embargo, este tipo de abuso emocional incluye someter deliberadamente a un niño a comportamientos inapropiados, como delitos, sexo, violencia y consumo excesivo de alcohol y drogas. Los niños admiran a sus padres como modelos a seguir, y si los ven consumir drogas o cometer actos delictivos, es probable que intenten imitarlos.

No mostrar afecto: Los niños necesitan ser amados y cuidados. Cuando un padre ignora deliberadamente al niño, no le da abrazos y no le expresa su amor, el niño sentirá que no es querido ni amado. Ningún niño querría sentir ese tipo de dolor.

¿Cuáles son los efectos y las señales del abuso emocional?

El abuso emocional afecta al bienestar emocional, mental y conductual del niño. Incluso los adultos que sufrieron abusos cuando eran niños pueden mostrar estas señales. Los niños que muestran estas señales tienen más probabilidades de meterse en problemas o ser arrestados a medida que crecen. Según HelpGuide.org, 1 de cada 3 niños que se criaron en un hogar abusivo o negligente se convertirá en un padre abusivo.

Efectos emocionales: bajo autoestima, depresión, ansiedad, agresividad, dificultad para relacionarse, alienación, trastornos de la personalidad, necesidad y dependencia, y pesadillas.

¿Qué causa a las personas a abusar emocionalmente de un niño?

Quizás te preguntes “¿por qué alguien maltrataría a un niño?”. No pretendo justificar este tipo de maltrato, pero hay factores externos que pueden influir en el maltrato emocional en sí.

Estrés y problemas personales: cualquier persona que sufra estrés tiende a estar de mal humor y, a veces, los adultos estresados pueden llegar a descargar su frustración en un niño. El estrés de cuidar a los niños, especialmente a aquellos con una discapacidad o un comportamiento difícil, puede afectar a una persona. Sin embargo, hay otras opciones para reducir los niveles de estrés en vez de gritarle y menospreciar a un niño. Además, las personas que se enfrentan a problemas personales como el divorcio, problemas económicos u otros problemas pueden querer descargar su frustración en alguien. Por desgracia, los niños pueden interponerse en su camino.

Inmadurez: Muchos niños que sufren abuso emocional provienen de padres adolescentes. No estoy diciendo que todos los adolescentes sean malos padres, pero algunos pueden carecer de la madurez de los padres mayores o de las cualidades necesarias para cuidar a un niño. La mayoría de las veces, el niño fue un «accidente» y nunca se planeó tenerlo, por lo que los padres adolescentes pueden descargar esos remordimientos en el niño una vez que nace.

Problemas de ira y antecedentes de maltrato: Las personas pueden tener dificultades para manejar la ira, por lo que no saben cómo controlarla. O bien, pueden tener antecedentes de maltrato emocional.

Consumo de drogas y alcohol: Muchas veces, los hijos de padres drogadictos y alcohólicos sufren maltrato emocional y mental. Las personas actúan de manera muy diferente cuando están bajo la influencia de las drogas y el alcohol, a veces incluso se vuelven irascibles y violentas.

Cómo denunciar si sospechas de un caso de maltrato

Aunque todo el mundo tiene la obligación de proteger a los más vulnerables, ciertas profesiones están obligadas por ley a ponerse en contacto con las autoridades competentes si sospechan de un caso de maltrato. El cuidado infantil es una de estas profesiones.

Quién debe informar

Los informantes obligatorios casi siempre incluyen al personal médico y a los que trabajan en el sistema educativo. En Texas, los empleados del sistema educativo son reporteros obligatorios. En otros estados, el personal encargado de hacer cumplir la ley, como la policía, los agentes de libertad condicional y los agentes de libertad vigilada, también deben informar de los casos de sospecha de abuso. Se incluyen los empleados públicos, como los trabajadores sociales o los que prestan asistencia pública a las familias. Los líderes religiosos, los consejeros, los bomberos, los cuidadores de niños y los padres de acogida también deben informar de los casos de sospecha de abuso.

Qué se debe denunciar

· La denuncia obligatoria no significa que la persona que denuncia el abuso deba ser testigo del mismo. La confirmación verbal y las lesiones visibles requieren denuncia. Los profesionales que tienen acceso a información sobre abusos a personas vulnerables tienen la responsabilidad de denunciarlos en un plazo de 24 horas. Si no lo hacen, pueden ser considerados responsables.

· Esto significa que, en el caso de los cuidadores infantiles, si sospechan que un niño está siendo maltratado y no lo denuncian, pueden ser considerados responsables penalmente.

Si un niño indica que tiene miedo de volver a casa, llame inmediatamente a la [Agencia de Servicios Infantiles](#) correspondiente o a la policía local. Para todos los demás casos, siga los procedimientos que se indican a continuación.

Al realizar una denuncia, debe intentar incluir la siguiente información, aunque no es obligatorio:

- El nombre y la dirección del niño que sospecha que está siendo maltratado o descuidado.

- La edad del niño.
- El nombre y la dirección de los padres o cuidadores.
- El nombre de la persona que sospecha que está maltratando o descuidando al niño y su dirección, si la conoce.
- La razón por la que sospecha que el niño está siendo maltratado o descuidado.
- Cualquier otra información que pueda ser útil para la investigación.

Con esta información, póngase en contacto con la agencia de servicios infantiles correspondiente, que viene determinada por el condado en el que reside la persona que tiene la custodia. En el centro de cuidado infantil, este número se encuentra publicado en el vestíbulo principal o en el tablón de anuncios para padres, tal y como exige la ley.

En caso de emergencia, marque el 911. En situaciones que no sean de emergencia, debe ponerse en contacto con la agencia local de Servicios Infantiles para denunciar el abuso. Si necesita ayuda adicional para determinar qué hacer en caso de sospecha de abuso, llame al Centro para la Seguridad y la Recuperación Familiar de Niños Nacional al (614) 722-3278.

Hablar con un niño que ha sido maltratado

Una cosa que mucha gente no sabe sobre los niños maltratados es que a menudo quieren a la persona que les hace daño. Es muy difícil de creer, pero es cierto. Esto ocurre porque la persona que les maltrata suele ser alguien a quien conocen bien y en quien confían mucho. Por lo tanto, los niños dudan en revelar que están siendo maltratados porque temen meter a esa persona en problemas si lo hacen. Otra razón por la que los niños no quieren revelar el abuso es que muchas veces han sido asustados o amenazados por el abusador.

Los niños a su cuidado lo quieren y confían en usted. Un niño que ha sido abusado puede comenzar a hablarle sobre ello. Puede hacerlo porque confía en usted y quiere compartir la carga que lleva con usted. Escuchar a un niño hablar sobre el abuso es muy difícil. Usted puede reaccionar de diferentes maneras. Su reacción es muy importante para el niño. Si reacciona con repugnancia o no cree lo que le está diciendo, puede que deje de hablarle sobre ello. Sentirá que usted no confía en él. Esto le impedirá obtener ayuda. También impedirá que el abuso cese.

Sea muy sensible y escuche con atención cuando un niño le hable sobre el abuso. Tenga en cuenta que para el niño es muy difícil hablar sobre el abuso. Esto es especialmente difícil para los niños que han sufrido abuso sexual. El niño ha reunido todo su valor para contarle sobre el abuso. La forma en que maneje la conversación determinará cómo podrá ayudar al niño.

Tenga en cuenta las siguientes consideraciones cuando hable con un niño que revela un abuso:

- *Ayude al niño a sentirse cómodo.* Hablar sobre el abuso no es fácil para el niño. Respete la privacidad del niño y hable con él en un lugar tranquilo y privado. El lugar debe ser familiar para el niño. Esto ayudará al niño a sentirse cómodo.
- *Asegúrele al niño que no es culpa suya.* La mayoría de los niños que sufren abusos sienten, o sus abusadores les dicen, que son culpables de su propio abuso. Es muy importante decirle al niño que no es culpable y que no es responsable del abuso. Hágale saber que no ha hecho nada malo.
- *No reaccione con sorpresa, ira o repugnancia.* Su reacción ante lo que le cuenta el niño es muy importante para él. Observará atentamente su reacción. Mantenga la calma. Si reacciona con asco o ira, el niño ya no se sentirá cómodo hablando con usted. También puede sentirse asustado y confundido. Esto le impedirá actuar con rapidez y obtener ayuda de inmediato.
- *No obligue al niño a hablar.* Déle tiempo. Deje que le hable a su propio ritmo. Si el niño no está dispuesto a hablar o parece incómodo, no lo presione para que lo haga. Si el niño parece incómodo al hablar de ciertos temas específicos, no lo presione para que dé detalles. Puede cambiar de tema y hablar de algo con lo que el niño se sienta más cómodo.
- *No obligue al niño a mostrar sus lesiones.* Si el niño está dispuesto a mostrarle sus lesiones, puede permitirle hacerlo. Sin embargo, si el niño no está dispuesto a mostrarle sus lesiones, no debe insistir en que lo haga. Tampoco puede insistir en que el niño se quite la ropa para que usted pueda ver sus lesiones.
- *Utilice términos y un lenguaje que el niño pueda entender.* Si el niño dice algo que usted no entiende, como una palabra para referirse a una parte del cuerpo, pídale que se lo explique o que señale la parte del cuerpo. No corrija ni se burle de las palabras que utiliza el niño. Cuando utiliza las mismas palabras que el niño, le ayuda a sentirse menos confundido y más relajado. El niño sentirá que usted lo entiende.
- *No ‘entreviste’ al niño.* El propósito de su conversación con el niño es recopilar suficiente información para que pueda presentar un informe fundamentado a la agencia local de CPS o a su supervisor. Cuando tenga la información que necesita, debe detener la conversación. No intente demostrar que se ha producido un abuso.
- *Haga preguntas adecuadas.* Las preguntas que le haga al niño deben estar redactadas de forma adecuada. Elija cuidadosamente el lenguaje que utiliza. Esto garantiza que obtenga la información correcta del niño. Por ejemplo, si ve un moretón en un niño y sospecha que es el resultado de un abuso, puede decirle al niño: “Eso parece doloroso. ¿Quieres contarme cómo te lo hiciste?” ó “¿Quieres hablar sobre ese moretón que tienes?”. Sería inapropiado decir: “¿Te hiciste ese moretón cuando alguien te golpeó?”. Recuerda que puedes hacer más daño al niño si le das palabras e ideas. Deja que el niño cuente su propia historia

y te dé las respuestas.

- *No hagas preguntas con “¿por qué?”*. Preguntas cómo “¿Por qué te pegó?” o “¿Por qué hizo eso?” solo confundirán más al niño. Recuerde que los niños que sufren abusos a menudo no entienden por qué les está pasando eso. Este tipo de preguntas les obligarán a pensar en las razones del abuso. Las preguntas con “por qué” tampoco le proporcionarán ninguna información útil.
- *No enseñe al niño nuevos términos o palabras*. No le enseñe nuevas palabras ni le dé nuevas ideas. Esto es perjudicial. Al hacerlo, está sesgando al niño. Además, cuando le enseña a un niño un nuevo término o palabra, está cambiando la revelación original del niño. Esto es importante en relación con el tribunal y la ley.
- *Averigüe qué quiere el niño de usted*. Un niño puede pedirte que prometas no contárselo a nadie. Puede pedirte que lo lleves a casa contigo. Puede preguntarte qué vas a hacer. Es bueno saber qué espera el niño de ti. Esto te ayudará a decidir cuál debe ser tu curso de acción.
- *Sé honesto con el niño*. Hazle saber lo que vas a hacer. Esto generará confianza. Sé honesto sobre lo que puedes hacer por él. No le prometa cosas que no puede cumplir. Por ejemplo, hágale saber que es posible que tenga que contárselo a alguien para que no vuelva a sufrir más. Así no se sorprenderá ni se asustará cuando descubra que alguien más lo sabe.
- *Confirme los sentimientos del niño*. Hágale saber que es normal sentir miedo, dolor, confusión o enfado.
- *Apóyelo*. Hágale saber que se alegra de que le haya contado el abuso. Hágale saber que le cree y que se preocupa por él. Algunos niños pueden pensar que ya no les querrá por lo que le han contado. Asegúrele que sigue siendo su amigo.
- *Recuerde: la seguridad del niño es lo más importante*. Sea sensible y esté atento a la seguridad del niño. Tenga en cuenta que un niño podría sufrir más abusos si denuncia que ha hablado con alguien sobre el abuso. Si cree que el niño está en peligro, debe ponerse en contacto con CPS inmediatamente.

CASO UNO:

OLNEY - 9 de abril de 2009 - (WPVI) -- Una trabajadora de una guardería de Filadelfia ha sido detenida después de que la policía afirmara que golpeó a un niño de un año.

Los investigadores afirman que la unidad de víctimas especiales recibió una denuncia de

posible maltrato en una guardería el miércoles por la mañana, alrededor de las 11:00 a. m.

El niño de un año se quejaba de dolor en el costado y apenas podía caminar. Su madre lo llevó al hospital y el personal llamó a la policía. Los investigadores acudieron a la guardería y revisaron las grabaciones de vídeo.

Afirman que las imágenes muestran a la profesora pateando, golpeando y arrastrando al niño, llamado Anthony.

“Lloraba porque le dolía la pierna. Cuando fui a estirarle la pierna, no podía ni estirla ni doblarla hacia atrás”, afirmó la madre.

Los médicos le pusieron una férula en la pierna a Anthony.

La madre dice que cuando le preguntó acerca de la lesión, la directora se ofreció a mostrarle la cinta. No solo vieron a la profesora maltratar a tres niños, sino que otra trabajadora de la guardería entra y coge a un cuarto niño de la misma manera.

Ambas mujeres han sido despedidas y la policía ha acusado a las dos profesoras de agresión simple y poner en peligro el bienestar de un niño.

El director de la guardería le dijo a Action News que la maestra había trabajado en la guardería durante unos cinco años sin ningún problema.

La maestra fue detenida y acusada de maltratar a un niño.

“Mi hijo tiene un año. Si no le gustaba su trabajo como maestra, no debería haber trabajado allí”, dijo la madre.

Anthony no fue el único niño maltratado en la guardería.

Otra madre dijo que los trabajadores de la guardería la llamaron para que viera la cinta también. No podía creer lo que veía: a su hija Eva siendo tratada de esa manera.

“Solo para despertarla de la siesta, cuando podrían haberlo hecho como lo hace una persona normal, levantándola y despertándola”, dijo la madre.

La dueña de la guardería dice que le ofrece a sus empleadas más horas de formación al año de las que exige el estado y que tomó medidas rápidas para despedir a las dos mujeres implicadas, llamando a otros padres para informarles del incidente e invitarles a ver las grabaciones.

Los dos padres con los que habló Action News han vuelto a llevar al menos a uno de sus hijos a la guardería. Dijeron que aprovecharán la oportunidad de hacer visitas sin previo aviso a la guardería y que sienten que sus hijos están seguros, ya que las mujeres en

cuestión han sido despedidas.

¿Qué opinas de esta situación?

¿Crees que la directora podría haber evitado que ocurriera este incidente?

¿Crees que la directora manejó correctamente esta situación tras la denuncia de abuso?

1.